

多數資深藏家總是低調潛藏、保持神秘，僅偶而在藝博會或雅集聚會，與藏家身影擦身而過、或驚鴻一瞥。但新世代的年輕藏家，不但大方公開展示、蕪露生活品味，甚至成立私人空間，藉此提出個人觀點，同時從每一檔策劃展覽中，分享關於藝術收藏觀念的變化及市場觀察。



「路易莎咖啡象山藝文中心 Louisa Coffee Art Center」主理人 Jacky Y. Chen

分屬不同收藏族群，從各自的心路歷程，不難窺見未來藝術收藏文化的發展趨勢，同時依循著「藝術的本質」，建立屬於自己的收藏體系及審美價值，也分享了來自於收藏的喜悅。

建構屬於這時代的收藏

隱在信義計畫區內的「路易莎咖啡象山藝文中心 Louisa Coffee Art Center」，2021 Art Taipei 台北藝術博覽會及 2022 富藝斯拍賣「二十世紀及當代藝術」春拍，都曾在此舉行貴賓預覽，這與主理人 Jacky Y. Chen 背景大有相關，身為路易莎咖啡股東之一，也是知名藝術藏家，曾拍下有「威士忌聖杯」之稱的麥卡倫珍稀系列 1926 威士忌（The Macallan Fine

and Rare 60 Year Old 1926）。

象山藝文中心位處豪宅聚落角落，也是藏家群居菁華地段，Jacky 回溯於他求學及成長過程，「每次去古根漢美術館，都會在館內咖啡廳稍作休憩，品嚐一杯咖啡」，藝文展覽空間的成立，「找一空間能夠展示收藏，並給予一個重新審視的機會」，同時可提升咖啡品牌形象，拉近與公眾的距離，「成立私人會所很簡單，但最想呈現的，是在最輕鬆又最人文的狀態下，將藝術深植生活裡」，就如一杯咖啡帶來的精神性享受，成為滋養靈魂的推手。

Jacky 專注威士忌與當代藝術收藏，但收藏橫跨了不同的領域，包括紅酒、古件、甚至 NFT 等等，收藏的核心，鎖定

《Red Island》, 2019 © Angel Otero





路易莎咖啡象山藝文中心 Louisa Coffee Art Center

各類品項的頂端，尤其作品珍稀性。而他策展的概念，無非是「收藏脈絡的體現」，從首檔展覽《童趣新生》、《色彩本質》、《黃俊郎快閃工作室》等等，展出如 Eddie Martinez、Daniel Arsham、塩田千春、空山基，以及 Genieve Figgis 等國際知名藝術家作品；多為非營利性質，唯一商業展覽則是與藏家好友合作，展出英國藝術家 Conor Murgatroyd 的《Memory of a Voyage 記憶之旅》。

對 Jacky 而言，「屬於我們的『當代』」不停的進化中，隨著收藏不同階段，自身也隨之成長」，展示目的不在教育大眾，而是審視的過程中，慢慢辨別何者為好作品、或再也不喜歡的作品，「收藏的標的，是當有朝一日放進美術館，作品能夠撐得起場域」，換言之，時代承繼的價值感，經得起考驗的流傳、永恆、典藏，時間將證明一切。此外，他也獨鍾具影響力、能改變這時代的藝術



Project Chen 辦展覽時的牆面

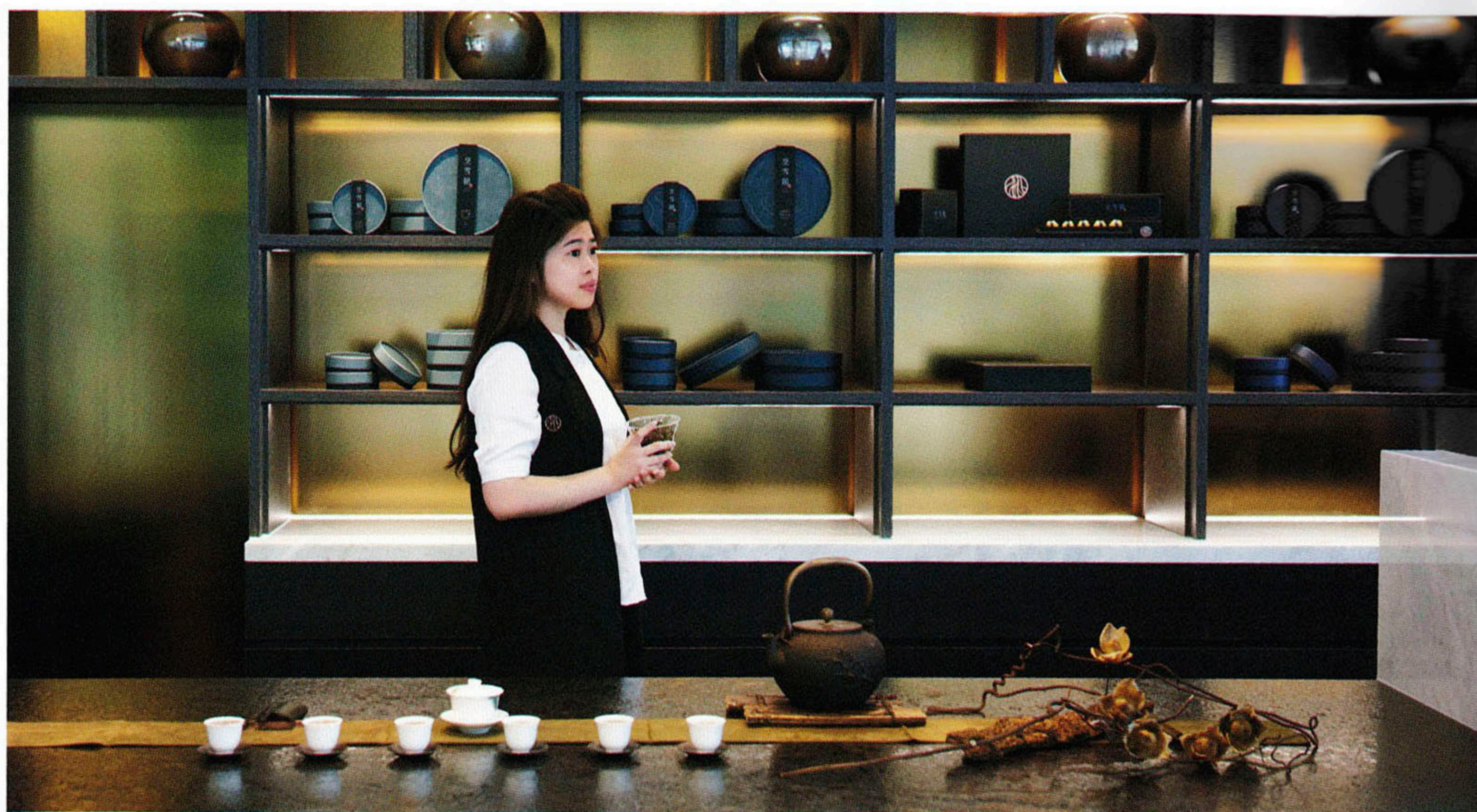
家，如奈良美智、David Hockey 等；不盲從畫廊或媒體灌輸的資訊，也不一窩蜂跟隨當下主流，「須能呼應到自身文化與生活經驗」，透過特有的視角解讀，呈現出個人專屬的當代藝術樣貌。針對藏家空間，他釐清一個重點，永遠「與自己競賽」，就如《色彩本質》曾展出的姐妹作，去年年底竟曾在古根漢美術館展出，證明了自己眼光獨具，關鍵心法在於「培養鑑賞眼光」，建立相關藝術人脈、關注藝術市場前沿、理解藝術家創作脈絡，作品被收藏和展覽，依憑自身的價值判斷與系統性，建構屬於這時代的收藏體系。

體現當代東方美學

烹雪韻 CHÁ NOIRE 主理人鄭茗謙，茶二代八年級生，自小就接觸茶，父親鄭燦家從建商轉身而為茶收藏家，新竹家父親的茶倉庫、雲南純淨古法大樹茶，鄭茗謙把家族中的資源轉為滋養的沃土。



位於竹北的烹雪韻，共有3面茶磚牆，其中一面高達兩層樓，總共用了1.5噸的普洱茶，室內陳設現代簡約，而位於二樓展覽室，透過不同材質和設計理念的選件，則是她與東方當代美學相呼應的所在，《茶金》女主角連俞涵便曾參與《韻藏·經典 | 復古台灣—藝術家創作聯展》，連俞涵將豐富情感捏進陶裡，每位藝術家以各自技法與素材，傳述時空更替中留存下來的經典。再有《偽·生植》跨界展，衛生紙、水、墨層層堆疊，衝擊出另一番新意。以「茶席」為主調進行策展及收藏，因為喜歡茶室那一隅的美好，而開啟了周邊一切美好想像、以及對東方屬性的深刻認知，策展的核心概念，始終「深植日常的美感」，為尋常日子增加儀式感。於是所有「軟的、硬的、有形、無形」，包括了承載的陶瓷、金工的配件、鐵鏽染織的席布，空靈的水墨、植栽靜佇的畫面，所有策展的概念，便是將這一切



烹雪韻 CHÁ NOIRE 主理人鄭茗謙



串起、連結、與停留。

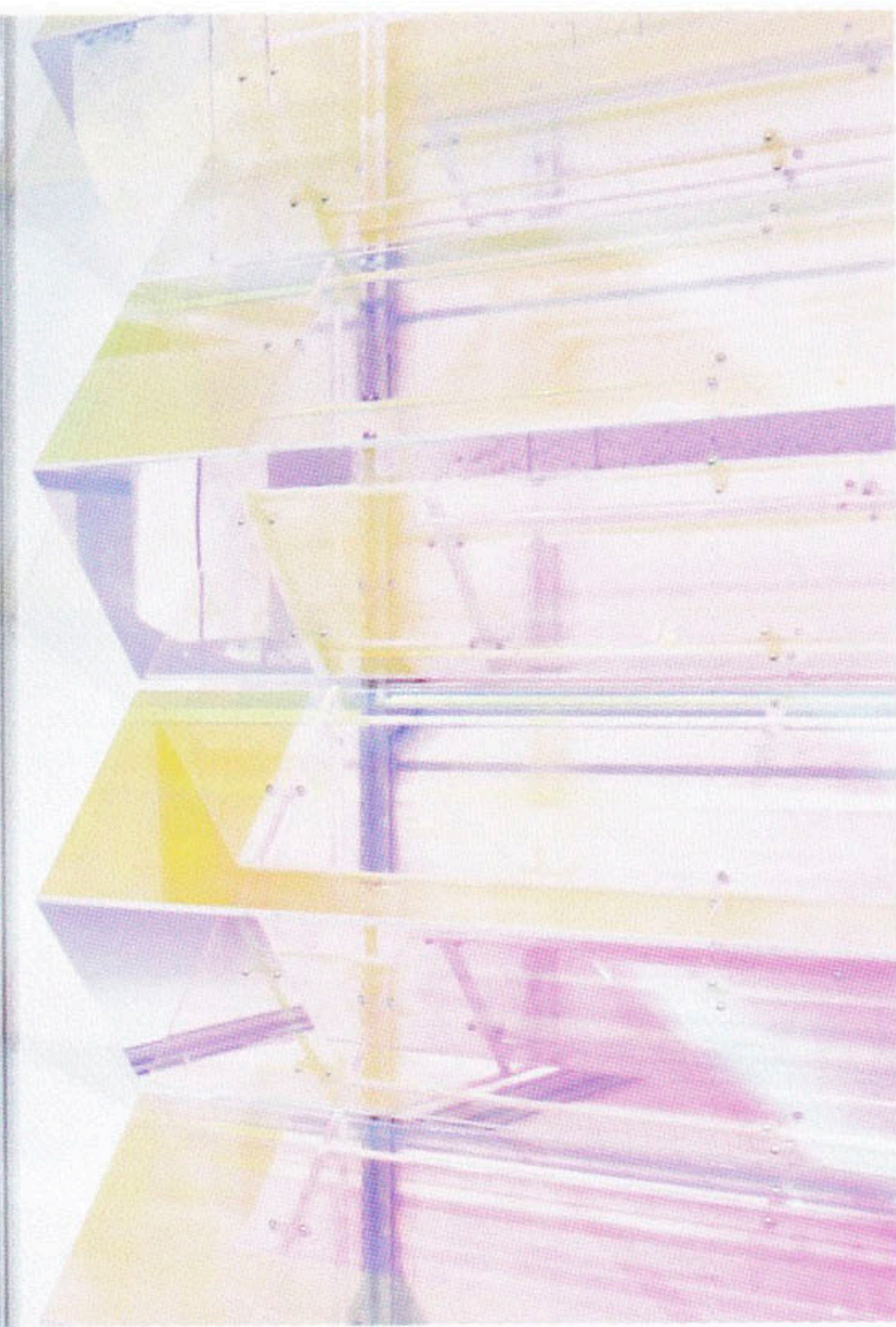
成立空間後，她也才發現，「熱情，就是熱情在支撐，因為一天24小時都流轉著茶香」，從原本的一小部分，到佔據全部的生活，核心價值是希望更多人喜歡茶、愛上茶。鑒於普洱老茶是能喝的古董，也最能體悟兩個世代之間的衝擊，「所謂的『茶金』，許多人都把普洱茶當作投資標的，但我單純地想把這古老黑金——普洱茶，與更多年輕世代分享，感受茶文化的甘醇、多變與豐美。」

面對疫情衝擊到實體店面，她學會到沉

澱反思，並趁此多方嘗試，倘若無法控制外在環境，不妨調整心態、在變動中「回歸初心」，重新檢視，找到新方向，再踏實地往前走。

收藏藝術家想法

位於中山北路二段的複合式選品概念空間 LIGHTWELL，一樓為時尚選品店、二樓及三樓則為藝術展覽空間。空間除了令人印象深刻的自然採光及穿透設計外，貫穿整棟建築物的天井與裝置藝術，更是令人無法忽略。在 LIGHTWELL 施工期間，藝術家高德亮



LIGHTWELL 主理人李品濤



LIGHTWELL 2F 展覽空間



LIGHTWELL 裝置藝術作品《光區 LightZone》

便從建築的視角，透過光線的交叉、重疊、反射與投射，與空間正中央天井互動，作品《光區 LightZone》不僅永久常駐於此，雙方也因本案獲得國內外設計獎項肯定，包括 2020 年金點設計獎「年度最佳設計獎——空間設計類」、「2020 年第三屆台灣光環境獎」、於 2021 年日本「Good Design Award」、美國「LIT Lighting Design Award」、義大利「A' Design Award」等。

談起成立的初衷，主理人李品濤認為「有點意料之外、但又自然而然」。因為本業為時尚零售，開立自己的選品通路一直是在計畫之中，但最終決定跟藝術展覽結合，作為實體商店的購物體驗，實屬意外，「記得當時天天在中山商圈來回走，不停思考自己想要開什麼空間，最後決定回歸自己的興趣，打造一個讓大家在鬧區逛街時，能轉換心緒、欣賞藝術的所在。」

成立 LIGHTWELL 近三年以來，每檔展覽都是他親自與策展人、藝術家共同策畫，不管是個展、聯展或是與海外畫廊的合作，充滿了極高的參與度。李品濤對於展覽內容與形式，採取非常開放的心態，總希望發展出很多不同的可能性，且希望展覽與空間能夠相輔相成。「我非常享受與藝術家及策展人交流的過程，他們對創作的思考，總是讓我驚艷。」創作起源、思想脈絡及原創觀念，

帶來思想與心靈層次的提昇，「比起藝術品的銷售及增值，目前我更享受的收藏是『藝術家的想法』，透過共同策畫製作展覽的過程，除了能更深入認識藝術家的創作世界，也更認識自己。」今年上半年 LIGHTWELL 將開設品牌的第二間店，希望在時尚與藝術間的連結上，能帶給大眾更多可能性。

以東亞為核心

林蔭大道仁愛路旁靜巷內，YANG ARTS 洋空間是台北藝術圈的新成員，由收藏家第三代 Robin 和 Roger Chang 兩兄弟創立，



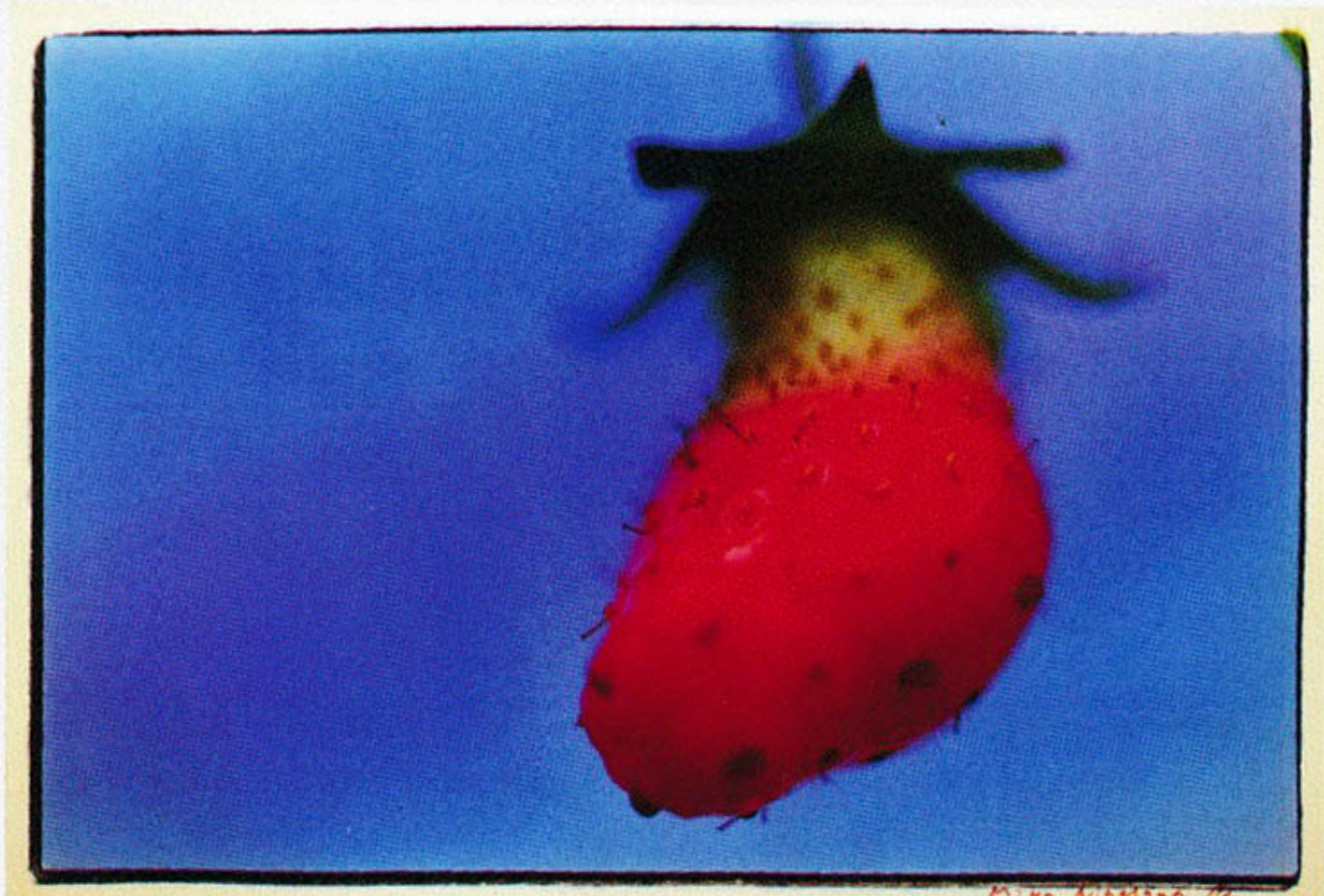
YANG ARTS 創辦人 Robin。

攝影／張國耀



YANG ARTS 《芘 How lush the world is, how full of things that don't belong to me 一》展覽現場

攝影／張國耀



《work #9》© Mika Ninagawa 蜷川實花 攝影／張國耀



《At the Bottom of the Sea》© Rika Noguchi 野口里佳 攝影／張國耀



YANG ARTS 《芄 How lush the world is, how full of things that don't belong to me —》展覽現場 攝影／張國耀

大安和信義區交界之處，以台北少見的街邊櫥窗形式，展現家族對於收藏的熱忱。作為收藏家第三代，兩兄弟成長於台北和東京，曾在美國修讀藝術史和藝術評論，2014年跨入當代藝術收藏。Robin 張榮洋是台灣首間紳士選品店「OAK ROOM」創辦人，弟弟 Roger 以東京為根據地，連結日本當代藝術圈，一同創立藝術空間。Robin 表示，祖父與父親皆為資深藏家，有別於長輩們對古典藝術的審美觀，他們觀察到東京許多展覽皆由藏家發起、或聯合舉辦，加上日本當代藝術自1990年代起受到美國西岸的注目，創立空間的目的，除了展示自身東亞當代藝術收

藏外，並藉此展開多元文化的交流分享。開幕首展《芄 How lush the world is, how full of things that don't belong to me —》，從兄弟自身攝影收藏為基礎，以戰後和當代重要的攝影作品作為主。由同樣具備多元文化成長經驗的劉安蓁（Annette Liu）擔任策展人，試圖捕捉靈光乍現的實驗與嘗試，也是一種對於世界的看待、觀察、視野與好奇。展出作品包含堀尾貞治（Sadaharu Horio）、Thomas Struth、吉田志穗（Shiho Yoshida）、Torbjørn Rødland 等，從荒木經惟的《非日記日記 Hi-Nikk》和蜷川實花的非時尚攝影集作為展覽起點，獨特的影像語

彙，共15位藝術家。

YANG ARTS 以季度性展覽為核心，邀請獨立策展人策劃不同主題的實驗展，及日本新進藝術家個展；創辦人的私人收藏也將是重點，包含韓國單色畫、日本高赤中心、具體派、物派等代表性藝術家，爬梳東亞戰後前衛藝術史，期望成為收藏交流的全新據點。

總之，縱然收藏屬性不同，但皆秉持著「支持優秀藝術家」及「收藏好的作品」，四位藏家一致認同，藝術創作屬於全球性，不侷限於國內或國外；並且在於「自由性」、「實驗性」、「觀念性」的包容力，也令人對其眼睛一亮。📍